

## PARQUET INSTALLATION INSTRUCTIONS

### (Installation)

These instructions are for floating installation of the floor. The floor structure or base should be dry, even and solid such as concrete, chipboards or plastic flooring. The boards are not suitable as a self-supporting floor. This flooring should not be used for installation in any damp or wet areas, rooms etc. Before fitting make sure the sub-floor is sufficiently dry. We strongly recommend to make a professional MARH (max. allowed residual humidity) measurement.

A 0,2 mm thick moisture barrier (i.e. PE-foil) has to be installed on all mineral sub-floors such as concrete or others.

The PE-foil should have a 20 cm overlap and the seams be held by plastic tape. In order to keep the sub-floor even, and to increase footstep sound isolation, a suitable corrugated board material with flush fitting seams should be placed between the parquet and sub-floor.

Check the sub-floor level with a straight ruler or with a straight floorboard. The recesses or raised sections in the sub-floor should not exceed 3 mm in 1.000 mm. Concrete or light concrete floors should be levelled with a cement based floor filler. Chipboards should be checked for firmness and secured if necessary.

The floorboards are supplied ready finished. Open the packages when necessary as work progresses. Check that the parquet boards are sound before fitting them. Should a board be found faulty, do not fit it but keep it for possible later use e.g. last row. Installation waste amounts to -2-4%.

For further information contact your dealer or supplier.

The relative humidity of the room during and after laying should be -between 50 to 60% and temperature from 18°C (64F) to 24°C (75F).

Any gaps or other deformations of the parquet caused by too dry or wet climatic room conditions are no reason for a claim.

A wooden floor is sensitive to humidity. For this reason an average sized living room should have a 10 mm gap between the edge of the floor and the wall or other surface it meets and which is to be covered by a skirting board or covering strip.

In bigger rooms the gap should be 1,5 mm for every meter of floor width, measured across the boards, (an 8 m wide floor; 8 x 1,5 mm = 12 mm). A similar gap should also be left - around other fixtures such as piping, between different rooms, bigger areas (more than 8 x 12m). - in need case please contact a professional installer.

### Glue or click?

Parquet can be installed in two ways: by full-surface gluing or by floating installation. Fully glued parquet flooring is comparatively quiet, as vibrations and voids can vibrations and cavities can be largely eliminated. Thanks to the simple click system, floating installation of Skaben parquet can be carried out quickly and easily without prior knowledge - and is therefore the most popular installation method.

### (Maintenance)

If you installed a varnished / lacquered floor, it should be treated with customary, appropriate wooden flooring maintenance products from time to time. Use only a well wrung out cloth. Always wipe dry immediately until no more moisture is visible on the floor. Please follow the instructions on the packaging labels of each product. Do not use strong detergents which are not specifically made for varnished / lacquered wood flooring.

If you installed an oiled parquet, please follow the guidelines below, for preserving the beauty of its natural surface.

- Before a new oiled floor is taken into use it is recommended to buff it with WOCA maintenance oil or maintenance paste WOCA under consideration of the instruction for use.

- Please use a doormat at the entrance in order to keep away sand and water from the finished flooring. Furniture legs should be provided with felt or as a protection against scratches and impacts. Please avoid walking on the finished flooring with stiletto heels.

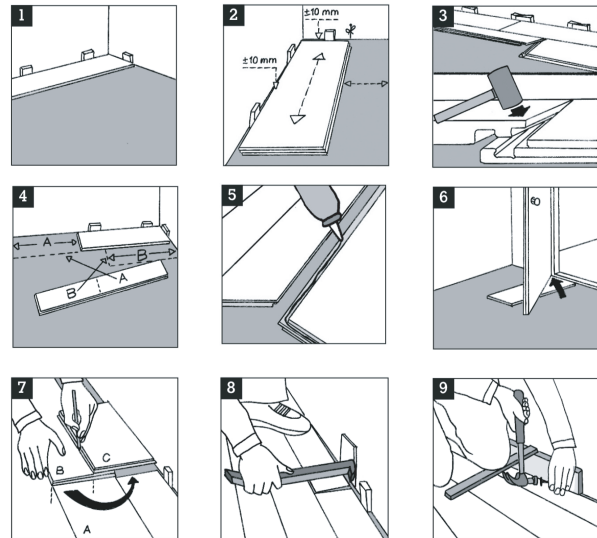
- The daily basic cleaning can be done with a broom or a vacuum cleaner. Please exclusively use "WOCA Wooden Floor Soap for your oiled wooden flooring" for the regular damp cleaning. The special soap protects and cleans your flooring with care. Please pay attention to the correct dose (125ml wooden floor soap on 5 l warm water). Wipe clean as usual, stubborn stains can be carefully removed with a scourer. Use a second bucket with clear water to clean and wring out your mop in between times. Do not finish off wiping with clear water (protecting coconut and soya oils would be removed). With each soap treatment your flooring will become more insensitive.

- In case of a strong use you can brighten up the flooring with "WOCA Cleaner" and "WOCA Maintenance Oil" any time.

- The relative humidity should always be between 50 - 60 %. In case it sinks below 50 % in a heated room in winter always use an air improver.

If you installed a varnished / lacquered floor, it should be treated with customary, appropriate wooden flooring maintenance products from time to time. Use only a well wrung out cloth. Always wipe dry immediately until no more moisture is visible on the floor. Please follow the instructions on the packaging labels of each product. Do not use strong detergents which are not specifically made for varnished / lacquered wood flooring.

### (Instructions)



Use a sufficient number of wedges to maintain the gap. The boards should preferably be laid in the direction of incoming light. In small, narrow areas (e.g. hallways) we recommend that installation follows the length of the room.

Begin from a sound wall with the first board long side facing the wall in the right corner of the room (Picture 1). Check with a line of string that the row is straight (Picture 2).

If the wall is not straight, mark the first row of boards to the shape of the wall and saw the boards accordingly. Fix the first board by using wedges as shown in picture 2. The second board of the first row is carefully aligned without gap to the short side of the first board and slightly knocked down to engage the short side lock system by using a rubber hammer. A tight fit is an indication that the boards are locked properly.

Please ensure always that no open joints are visible and take care not to damage the edges (see picture 3). Please continue in this way with all boards of the first row. The length of the last board of the first row to the wall (please remind expansion gap) is marked on the board with the help of a shifting square and the board (A, Picture 4) then sawn along this mark. Please allow this place (and of following rows) in have a minimum length of 40 cm (Picture 4).

Begin the next row with the piece left from the previous row (B, min. length 40 cm, Picture 4). Put this piece (begin on the right side) close to the first row - tongue facing groove of first row - lift it in an approx. 30° angle into the groove of the long-side, push it down until it fills (Picture 1). Should there be any small gaps you might use a tapping lock to knock them gently together to close the joints.

Subsequent boards are first positioned at an angle along the first row, and the short sides are pressed tightly together before engaging the lock system (like in row 1). A sideways and downward pressure will then lock the boards together (by slight use of a rubber hammer, pic. 3). Please make sure that no open joints are visible and take care not to damage the edges. Please continue to install the following rows in this way. Take particular note that the end joints of adjoining boards should be displaced by at least 50 cm.

When the flooring is installed as a floating floor on subfloor water based-heating (please observe the special regulations for parquet on such system) or in areas with higher traffic it is recommended to use an additional application of glue. The short sides (as shown in picture 5) should be glued with a very thin continuous line of adhesive. Please see pic. 5 for the correct position of the glue. Use a bottle of PVAC wood adhesive with a pointed tubular applicator. Remove excess glue directly after installation of the board with a damp, clean cloth. The max. surface temperature should not exceed 26° C.

Saw the door frames so that the parquet can be laid underneath (Picture 6). For through piping, holes with a diameter 20 mm greater than the pipe should be drilled through the boards. When the board is fitted, glue the piece in place. Cover the hole with a suitable gasket.

At the end: Measure the exact width of the last panel row (Picture 7). To do this lay a panel (B) on the previous panel row (A). Then lay a second panel (C) to be measured with the tongue to the wall and use a straight-edge and saw the panel along the marking. Please not forget the wall spacing. Fit the last panel (as before) carefully using the pull-iron if necessary. Use a sufficient number of wedges to maintain the gap (Picture 8).

Finally take off all wedges and cover the gap between wall and floor with a skirting board. A covering strip is used to join parquet floors and other materials or e.g. thresholds. And to finish off, fill possible gaps with a filler that matches the shade of the parquet (Picture 9).

Should it be necessary to remove a board, please proceed as show under Picture II. We also recommend a gluing of any short side click connection which has been installed and opened again.

## PARKETT VERLEGEANLEITUNG

(Installation)



Diese Anleitung ist für die schwimmende Verlegung des Bodens. Die Bodenstruktur oder der Untergrund sollte trocken, eben und fest sein, z. B. Beton, Spanplatten oder Kunststoffböden. Die Platten sind nicht als selbsttragende Tür geeignet. Diese Verkleidung darf nicht in feuchten oder nassen Bereichen, Räumen usw. verlegt werden. Vergewissern Sie sich vor der Verlegung, dass der Unterboden ausreichend trocken ist. Es wird dringend empfohlen, eine professionelle MARH-Messung (max. zulässige Restfeuchte) durchzuführen.

Auf allen mineralischen Unterböden wie Beton oder anderen muss eine 0,2 mm dicke Feuchtigkeitssperre (z.B. PE-Folie) angebracht werden.

Die PE-Folie sollte eine Überlappung von 20 cm haben und die Nähte sollten mit Kunststoffband gehalten werden. Um den Unterboden eben zu halten und die Trittschalldämmung zu erhöhen, sollte zwischen Parkett und Unterboden ein geeignetes Wellpappenmaterial mit bündig abschließenden Nähten verlegt werden.

Prüfen Sie die Höhe des Unterbodens mit einem geraden Lineal oder mit einem geraden Brett. Die Vertiefungen oder Erhöhungen in der Untertür sollten 3 mm auf 1.000 mm nicht überschreiten.

Böden aus Beton oder Leichtbeton sollten mit einem zementhaltigen Bodenausgleichsmittel geebnet werden. Die Spanplatten sind auf ihre Festigkeit zu prüfen und gegebenenfalls zu sichern. Die Fußbodenplatten werden fertig montiert geliefert. Öffnen Sie die Pakete bei Bedarf im Laufe der Arbeiten. Prüfen Sie vor dem Verlegen die Unversehrtheit der Parkettdeilen. Sollte ein Brett fehlerhaft sein, verlegen Sie es nicht, sondern bewahren Sie es für eine mögliche spätere Verwendung auf, z. B. für die letzte Reihe. Der Verschnitt bei der Installation beträgt -2-4%.

Für weitere Informationen wenden Sie sich an Ihren Händler oder Lieferanten.

Die relative Luftfeuchtigkeit des Raumes während und nach der Verlegung sollte zwischen 50 und 60% und die Temperatur zwischen 18°C und 24°C liegen.

Fugen oder andere Verformungen des Parketts, die durch ein zu trockenes oder zu feuchtes Raumklima verursacht werden, sind kein Grund für eine Reklamation.

Eine Holzart ist empfindlich gegenüber Feuchtigkeit. Aus diesem Grund sollte in einem durchschnittlich großen Wohnzimmer ein Abstand von 10 mm zwischen der Kante der Tür und der Wand oder einer anderen Fläche, an die sie stößt und die mit einer Sockelleiste oder einem Abdeckstreifen versehen werden soll, eingehalten werden.

In größeren Räumen sollte der Abstand 1,5 mm für jeden Meter Türbreite betragen, gemessen über die Bretter (eine 8 m breite Tür;  $8 \times 1,5 \text{ mm} = 12 \text{ mm}$ ). Ein ähnlicher Abstand sollte auch um andere Einrichtungen wie Rohrleitungen, zwischen verschiedenen Räumen und größeren Flächen (mehr als  $8 \times 12 \text{ m}$ ) eingehalten werden.

### Kleben oder Klicken?

Parkett kann auf zwei Arten verlegt werden: durch vollflächige Verklebung oder durch schwimmende Verlegung. Vollflächig verklebter Parkettboden ist vergleichsweise geräuscharm, da Vibrationen und Hohlräume weitgehend ausgeschlossen werden können. Die schwimmende Verlegung von Skaben Parkett ist dank einfachem Klicksystem ohne Vorwissen schnell und problemlos durchführbar – und deshalb die beliebteste Verlegemethode.

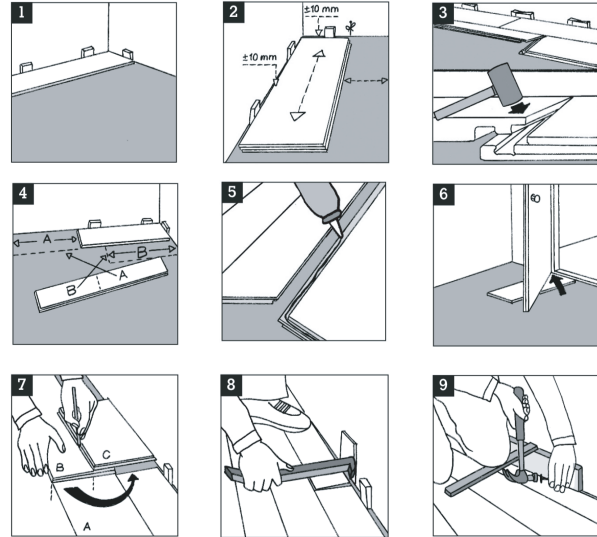
### (Pflege)

Wenn Sie einen lackierten Boden verlegt haben, sollte dieser von Zeit zu Zeit mit handelsüblichen, geeigneten Pflegemitteln für Holzböden behandelt werden. Verwenden Sie nur ein gut ausgewergungenes Tuch. Wischen Sie immer sofort trocken, bis keine Feuchtigkeit mehr auf der Diele sichtbar ist. Bitte beachten Sie die Anweisungen auf den Verpackungsetiketten der einzelnen Produkte. Verwenden Sie keine starken Reinigungsmittel, die nicht speziell für lackierte Holzböden geeignet sind.

Wenn Sie ein geöltes Parkett verlegt haben, beachten Sie bitte die folgenden Hinweise, um die Schönheit der natürlichen Oberfläche zu bewahren.

- Bevor eine neu geölte Tür in Gebrauch genommen wird, empfiehlt es sich, diese mit WOCA Pflegeöl oder WOCA Pflegepaste unter Beachtung der Gebrauchsanweisung zu polieren.
  - Bitte verwenden Sie im Eingangsbereich eine Fußmatte, um Sand und Wasser von dem geölten Bodenbelag fernzuhalten. Möbelfüße sollten mit Filz oder als Schutz vor Kratzern und Stößen versehen werden. Bitte vermeiden Sie es, den lackierten Bodenbelag mit Stöckelschuhen zu betreten.
  - Die tägliche Grundreinigung kann mit einem Besen oder einem Staubsauger durchgeführt werden. Für die regelmäßige Feuchtreinigung verwenden Sie bitte ausschließlich die "WOCA Holzbodenseife für Ihren geölten Holzfußboden". Die Spezialseife schützt und reinigt Ihren Bodenbelag schonend. Bitte achten Sie auf die richtige Dosierung (125ml Holzbodenseife auf 5 l warmes Wasser). Wischen Sie wie gewohnt nach, hartnäckige Flecken können Sie vorsichtig mit einem Scheuerlappen entfernen. Verwenden Sie zum Reinigen einen zweiten Eimer mit klarem Wasser und wringen Sie den Mopp zwischendurch aus. Wischen Sie nicht mit klarem Wasser nach (die schützenden Kokos- und Sojaöle würden dabei entfernt werden). Mit jeder Seifenbehandlung wird Ihr Bodenbelag unempfindlicher.
  - Bei starker Beanspruchung können Sie den Bodenbelag jederzeit mit "WOCA Cleaner" und "WOCA Maintenance Oil" auffrischen.
  - Die relative Luftfeuchtigkeit sollte immer zwischen 50 - 60 % liegen. Sollte sie im Winter in einem beheizten Raum unter 50 % sinken, verwenden Sie immer einen Luftverbesserer.
- Wenn Sie eine lackierte Tür eingebaut haben, sollte diese von Zeit zu Zeit mit handelsüblichen, geeigneten Holzbodenpflegemitteln behandelt werden. Verwenden Sie nur ein gut ausgewergungenes Tuch. Wischen Sie immer sofort trocken, bis keine Feuchtigkeit mehr auf der Tür sichtbar ist. Bitte beachten Sie die Anweisungen auf den Verpackungsetiketten der einzelnen Produkte. Verwenden Sie keine starken Reinigungsmittel, die nicht speziell für lackierte Holzböden geeignet sind.

### (Anleitung)



Verwenden Sie eine ausreichende Anzahl von Keilen, um den Abstand zu halten. Die Platten sollten vorzugsweise in Richtung des Lichteinfalls verlegt werden. In kleinen, schmalen Räumen (z. B. Fluren) empfehlen wir eine Verlegung entlang der Raumlänge.

Beginnen Sie an einer schallharten Wand, wobei das erste Brett mit der Längsseite an der Wand in der rechten Raumecke anliegt (Bild 1). Prüfen Sie mit einer Schnur, ob die Reihe gerade ist (Bild 2). Wenn die Wand nicht gerade ist, markieren Sie die erste Bretterreihe in der Form der Wand und sägen Sie die Bretter entsprechend zu. Befestigen Sie das erste Brett mit Keilen wie in Bild 2 gezeigt. Das zweite Brett der ersten Reihe wird sorgfältig und ohne Spalt an der kurzen Seite des ersten Brettes ausgerichtet und mit einem Gummihammer leicht nach unten geschlagen, um das Verriegelungssystem an der kurzen Seite einzurasten. Eine feste Verriegelung ist ein Zeichen dafür, dass die Bretter richtig verriegelt sind.

Achten Sie bitte immer darauf, dass keine offenen Fugen sichtbar sind und achten Sie darauf, dass die Kanten nicht beschädigt werden (siehe Bild 3). Fahren Sie auf diese Weise mit allen Brettern der ersten Reihe fort. Die Länge des letzten Brettes der ersten Reihe zur Wand (bitte Dehnungsfuge beachten) wird mit Hilfe eines Schiebewinkels auf dem Brett markiert und das Brett (A, Bild 4) dann entlang dieser Markierung gesägt. Bitte beachten Sie, dass diese Stelle (und die folgenden Reihen) eine Mindestlänge von 40 cm haben (Bild 4).

Beginnen Sie die nächste Reihe mit der Leiste links von der vorherigen Reihe (B, Mindestlänge 40 cm, Bild 4). Legen Sie diesen Frieden (beginnen Sie auf der rechten Seite) nahe an die erste Reihe - die Feder zeigt zur Nut der ersten Reihe - heben Sie ihn in einem Winkel von ca. 30° in die Nut der Längsseite, drücken Sie ihn nach unten, bis er einrastet (Bild 1). Sollten noch kleine Lücken vorhanden sein, können Sie diese mit einem Klopfschloss vorsichtig zusammenklopfen, um die Fugen zu schließen.

Die nachfolgenden Bretter werden zunächst schräg in die erste Reihe gelegt und mit den kurzen Seiten fest aneinandergedrückt, bevor man das Verriegelungssystem einrastet (wie in Reihe 1). Ein seitlicher und nach unten gerichteter Druck verriegelt dann die Bretter (mit leichtem Einsatz eines Gummihammers, Abb. 3). Achten Sie bitte darauf, dass keine offenen Fugen sichtbar sind und achten Sie darauf, die Kanten nicht zu beschädigen. Fahren Sie bitte mit der Verlegung der folgenden Reihen auf diese Weise fort. Achten Sie besonders darauf, dass die Endfugen der angrenzenden Bretter um mindestens 50 cm versetzt sind.

Bei der Verlegung als Fußboden auf wassergeführter Fußbodenheizung (bitte beachten Sie die speziellen Vorschriften für Parkett auf solchen Systemen) oder in Bereichen mit höherer Beanspruchung wird ein zusätzlicher Klebstoffauftrag empfohlen. Die kurzen Seiten (wie in Bild 5 dargestellt) sollten mit einem sehr dünnen, durchgehenden Kleberstrich verklebt werden. Bitte beachten Sie Abb. 5 für die richtige Position des Leims. Verwenden Sie eine Flasche PVAC-Holzleim mit einem spitzen, röhrenförmigen Applikator. Entfernen Sie überschüssigen Leim direkt nach dem Verlegen der Platte mit einem feuchten, sauberen Tuch. Die maximale Oberflächentemperatur sollte 26°C nicht überschreiten.

Sägen Sie die Türrahmen so zu, dass das Parkett darunter verlegt werden kann (Bild 6). Für durchgehende Rohrleitungen sollten Löcher mit einem Durchmesser, der 20 mm größer als das Rohr ist, durch die Dielen gebohrt werden. Wenn das Brett befestigt ist, kleben Sie das Stück an seinen Platz. Decken Sie das Loch mit einer geeigneten Dichtung ab.

Zum Schluss: Messen Sie die genaue Breite der letzten Panelreihe (Bild 7). Legen Sie dazu ein Panel (B) auf die vorherige Panelreihe (A). Legen Sie dann ein zweites zu messendes Panel (C) mit der Feder an die Wand und sägen Sie das Panel mit einem Haarlineal entlang der Markierung. Vergessen Sie dabei nicht die Wandabstände.

Montieren Sie das letzte Panel (wie zuvor) vorsichtig mit Hilfe des Zugeisens, falls erforderlich. Verwenden Sie eine ausreichende Anzahl von Keilen, um den Abstand einzuhalten (Bild 8). Nehmen Sie zum Schluss alle Keile ab und decken Sie den Spalt zwischen Wand und Boden mit einer Sockelleiste ab. Eine Abdeckleiste wird verwendet, um Parkettböden und andere Materialien oder z. B. Schwellen zu verbinden. Und zum Abschluss werden eventuelle Fugen mit einer zum Farbton des Parketts passenden Leiste geschlossen (Bild 9).

Sollte es notwendig sein, ein Brett zu entfernen, gehen Sie bitte wie in Bild II gezeigt vor. Wir empfehlen auch eine Verleimung einer kurzen seitlichen Klickverbindung, die verlegt und wieder geöffnet wurde.